图 105 秀山花蛛 *Misumenops xiushanensis*

A. 雌蛛外形, B. 外雌器外面观, C. 同上, 内面观; D. 雄蛛左触肢腹面观, E. 同上, 外侧观

色泽较雌蛛稍淡, 红橙色。步足的刺同雌蛛。触肢长 1.05 毫米 (腿节 0.34, 膝节 0.16, 胫节 0.13, 跗节 0.42)。胫节有两个突起, 腹突宽, 外侧突末端尖。步足测量: I 3.13 (0.91, 1.23, 0.61, 0.38), II 3.53 (1.12, 1.32, 0.67, 0.42), III 1.69 (0.52, 0.68, 0.26, 0.23), IV 1.82 (0.65, 0.68, 0.26, 0.23)。腹面色泽较背甲稍淡, 淡黄橙色, 无鳞状白斑或其他斑纹。惟可见肌斑 4 个: 前两个较大, 位于体中部左右两侧, 红橙色; 后两个小而色淡, 不甚明显, 约位于体后端 1/4 处的左右两侧。

本种的眼的排列与大小似花蛛属的种类, 但外雌器无中兜, 现暂放于花蛛属内。

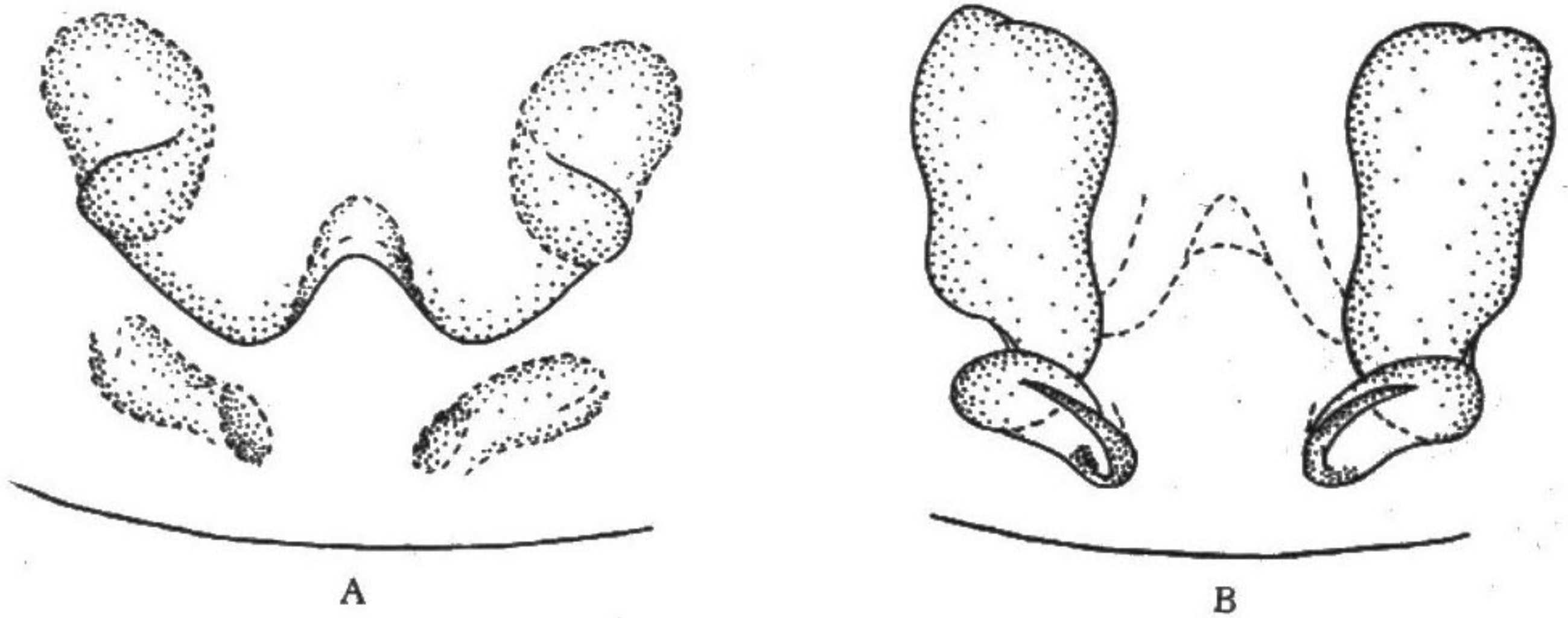
分布: 四川 (秀山)。

#### 樟木花蛛 *Misumenops zhangmuensis* (Hu et Li, 1987) comb. nov. (图 106)

*Pasias zhangmuensis* Hu & Li, 1987: 314—315, fig. 39.

雌蛛长 6.00 毫米。头胸部长 2.40, 宽 2.60; 腹部长 3.60, 宽 2.80。全体呈黄绿色, 酒精浸泡标本呈黄色。背甲宽稍大于长, 中央部位略隆起, 并有一呈倒“八”字形白色斑。颈沟隐约可见, 中窝不显。8 眼二列, 前眼列明显后凹, 并短于后眼列, 各眼间距相等; 后眼列微后凹, 各眼间距约等。中眼域宽大于长 (0.46 : 0.42), 前边稍大于后边。前侧



图 106 樟木花蛛 *Misumenops zhangmuensis*

A. 外雌器, B. 同上, 内面观

眼 > 后侧眼 > 前中眼 = 后中眼。额高约为前中眼间距之长度。螯肢黄色, 前、后齿堤均无齿, 仅在前齿堤生有一列刚毛。触肢黄色, 其胫节、跗节多刺, 跗节末端具一爪, 爪下有梳齿 3 枚。颚叶基部呈黄色, 端部内侧角为棕褐色。下唇长大于宽, 黄色。胸板黄色, 疏生褐色长毛。步足黄色, 无环纹而多刺。第 1、2 步足长而粗壮, 第 1 步足腿节背面各有 1 根粗刺, 前侧面各有 4 根粗刺, 膝节背面的前、后端各有 1 根粗刺, 胫节前侧面有 3 根, 后侧有 2 根, 腹面有 6 对粗刺。第 2 步足腿节、膝节背面各有 1 根粗刺, 胫节前、后侧各有 2 根粗刺, 腹面有 5 对粗刺。步足测量: I 10.50(3.20, 3.90, 2.40, 1.00); II 10.0(3.10, 3.80, 2.10, 1.00); III 5.70(1.90, 2.00, 1.00, 0.80); IV 6.00(2.00, 2.10, 1.10, 0.80); 足式: 1, 2, 4, 4。腹部长卵圆形, 背部平坦, 密布白色鳞斑及灰色网纹, 中央斑灰色, 并向两侧发出粗的分枝, 其后端两侧各有一灰黑色筋点。腹部两侧缘各有一宽的紫红色弧形斑纹。腹部腹面正中央部位呈灰褐色, 两侧有白色鳞斑。纺器红褐色。外雌器中部具一“W”形隆脊, 中部凹陷, 内部纳精囊呈茄形。

分布: 我国西藏 (聂拉木樟木)。

附注: 经检查标本, 本种实为花蛛的种类, 而与 *Pasias* 属 (Simon, 1895: 981, fig. 1052; Tikader, 1980: 28, fig. 40) 的特征完全不同, 故转到花蛛属内, 为一新组合。

### 狩蛛属 *Diaea* Thorell, 1869

*Diana* Simon, 1864: 432. (Preoccupied by *Diana* Risso, 1826; pisc.)

*Diaea* Thorell, 1869: 37 (Nom. nov. pro *Diana* Simon, 1864); Simon, 1895: 1035; 1932: 792; Roberts, 1985: 98; Ono, 1988: 169.

中型蟹蛛, 雄蛛较雌蛛瘦小。前体部长略大于宽, 具长刚毛。侧眼丘发达, 分离, 少